

La famille paie aux pompes funèbres, le cercueil et l'organisation des funérailles.

Les pompes funèbres n'ont rien à voir avec le curé, ce dernier est dédommagé directement par la famille.

Parfois, après l'enterrement, la famille invite les siens et des voisins à prendre une collation ou le goûter au restaurant; elle n'invite pas les pompes funèbres.

Une messe de neuvaine est dite le dimanche suivant pour le défunt.

Témoignage recueilli auprès du responsable, M. Harguindeguy. P. Goity. Juillet 1989.

CIMÉTIÈRES

UN CIMÉTIÈRE TRADITIONNEL À BUSTINCE (GARAZI)

Le cimetière de Bustince, en Garazi, nous montre de très bons exemples, tout à fait représentatifs, de l'évolution locale de l'art funéraire basque jusqu'à la première moitié de ce siècle. Depuis peu, un caveau "industriel" est implanté, chassant deux très belles croix, posées (comme c'est l'habitude), contre le mur du cimetière, pour l'oubli ou la destruction.



Fig. 51. Deux types de caveaux, celui qui est en arrière plan est plus "modeste", et plus en rapport avec la tradition: monument traditionnel (croix); faible sur-élévation au dessus du niveau du sol; surface couverte de graviers.



Fig. 52. Le cimetière traditionnel et la croix du cimetière.

Autre forme de caveau moderne qui a commencé à se diffuser à partir des dernières années du siècle précédent (voir par exemple photographie du vieux cimetière de Ciboure): (Fig. 53 a 60)



Fig. 53. Vieux cimetière de Ciboure (L).



Fig. 54. On garde le monument dressé traditionnel (la croix), mais l'iconographie est renouvelée. Bustince (BN).

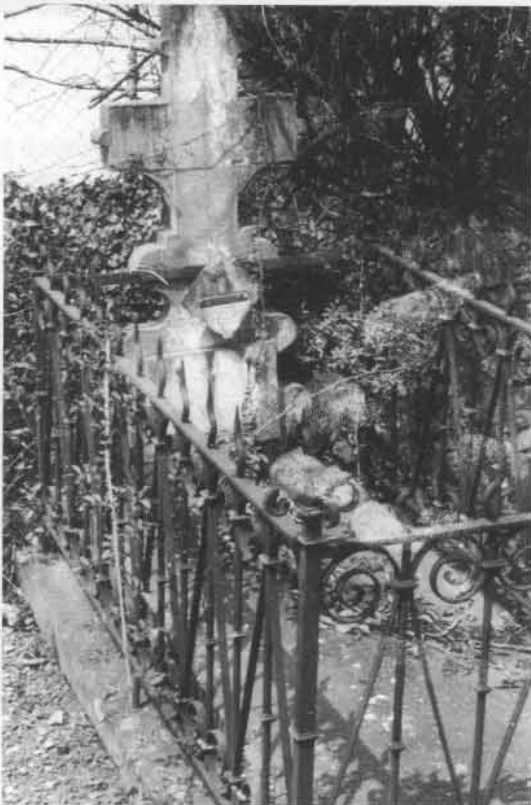


Fig. 55. On garde des formes de monuments qui ne se s'élèvent guère au dessus du niveau du sol: en fait, on fait des plates-tombes posées sur un cadre de pierres. On entoure l'ensemble, de grilles en fer forgé exécutées par les forgerons du pays. Bustince (BN).



Fig. 56. Plate-tombe avec une ouverture fermée par une grille en fer forgé. L'ouverture persiste sur la pierre du haut; elle est bouchée par du ciment sur celle du bas et nettement excentrée (réemploi?). Les relevés graphiques de ces pierres sont donnés. Bustince (BN).



Fig. 57. Dessin de la même plate-tombe cité auparavant. Bustince (BN).

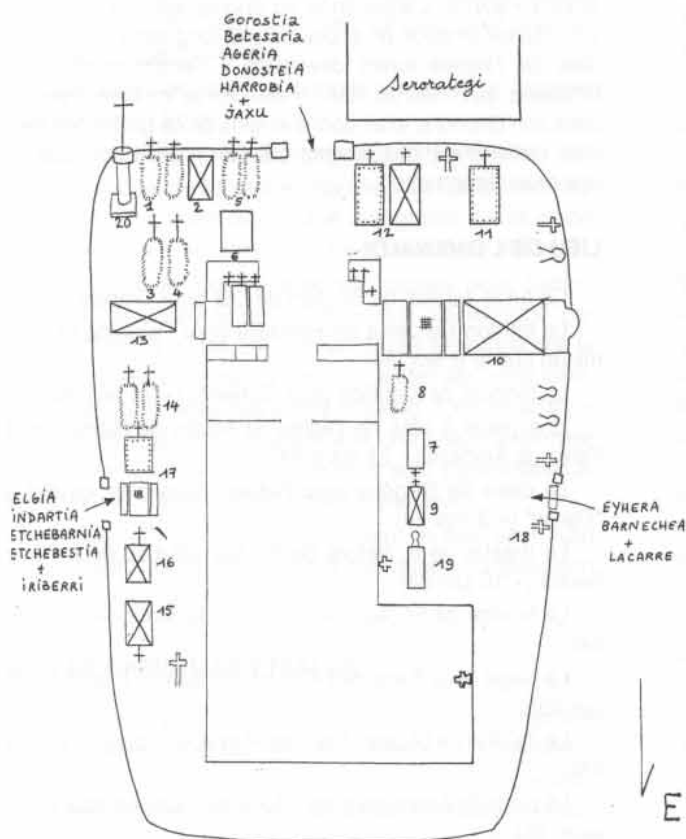


Fig. 58. Sur le porche subsistent de nombreux monuments ayant conservé des parties peintes. Cette peinture s'écaille par endroits et laisse apparaître, sous les divers repeints, des couches de couleurs anciennes: bleues, vertes, etc. Ces couleurs ont été restituées sur des relevés graphiques. Bustince (BN).



Fig. 59. La croix du haut, située au centre, montre un ostensorio peint avec deux couleurs différentes. La polychromie des monuments a été signalée par Veyrin et Colas, mais elle n'a jamais été étudiée à ce jour (à part le travail présenté par M.D. au congrès de Carcassonne, en 1987). C'est donc la première fois que nous avons des données: a) Sur les façons de peindre; b) sur les couleurs utilisées dans le passé récent. Bustince (BN).

- 1: Maison inconnue; probable métayer
- 2: Laco (Eyhera)
- 3: Etcheverry ou Etchebesteko borda? Ou Kosinaitia?
- 4: Elgia, fermier.
- 5: Harrobia?



- 6: Harrobia
- 7: Nouveaux propriétaires d'Harrobia
- 8: Donosteia, métayer
- 9: Donosteia, dernier métayer
- 10: Donosteia
- 11: Donosteia, métayer actuel
- 12: Etcherritoa
- 13: Gorostia
- 14: Etchebarnia (ou Etchearnia)
- 15: Etchebestia, nouveau caveau (l'ancienne sépulture était contre le mur de l'église)
- 16: Indartia
- 17: Véritable sépulture d'Etchebestia, aujourd'hui Harispe-Etchevers
- 18: Paulorena, métayer d'Harrobia
- 19: Personne étrangère au village, venue d'Asie
- 20: Croix cémétériale

Les autres monuments ne sont pas utilisés sur des sépultures

Fig. 60. Les monuments du cimetière. Bustince (BN).

