

## ESTELAS FUNERARIAS DISCOIDEAS DE OLITE (NAVARRA)

CARMEN JUSUE SIMONENA

La ciudad de Olite, está situada en Navarra Media Oriental, al pie de las Sierras de Ujué y recorrida por el curso inferior del río Cidacos (Fig. 1).



Fig. 1.—Situación de Olite en la provincia de Navarra.

En el presente artículo se da a conocer la existencia de un grupo de estelas funerarias discoideas localizadas en dicha ciudad. Los lugares en los que han sido encontradas son muy variados ya que en la mayoría de los casos estaban o están utilizadas como material constructivo.

Sin embargo, pese a esta dispersión parece deducirse que este grupo de estelas tuvieron su asentamiento primitivo en dos lugares diferentes; así pues, las denominadas con los números 1, 2, 3 y 4, están localizadas en la parte norte de la ciudad (Fig. 2), muy próximas al lugar en el que estuvo enclavada la ermita de San Miguel (1), dándose además la circunstancia de que hace varios años y con motivo de unas obras apareció en dicho lugar un cementerio que más tarde fue cubierto (2).

Los otros tres ejemplares (números 5, 6 y 7) han sido localizados en la parte meridional de la ciudad (Fig. 2), dos de ellas en el claustro de la Iglesia de San Pedro y la otra cerca de la carretera que va de Olite a Beire. Hasta hace unos 10 ó 12 años en la citada Iglesia había otra estela pero desapareció ignorándose su actual paradero. Como en el anterior caso, puede pensarse que este grupo de estelas pertenecieron a algún cementerio próximo a la Iglesia de San Pedro.

El inventariar estos ejemplares, además del aporte de nuevas piezas al catálogo de Navarra, supone un nuevo descubrimiento de este tipo de monumentos funerarios al sur de la línea Los Arcos - Ujué - Peña (3), a partir de la cual los

(1) LOPEZ SELLES, T. «Contribución a un catálogo de ermitas de Navarra (Merindad de Tafalla)», «C.E.E.N.» núm. 18, 1974, p. 504.

JIMENO JURIO, J. «Olite Histórico», «Temas de cultura popular», núm. 90, Pamplona, s.a., p. 11.

(2) DIEZ Y DIAZ, A. «Olite, guía turística», «Temas de cultura popular», núm. 243, Pamplona, s.a., p. 3.

(3) ZUBIAUR CARREÑO, F. J. «Distribución geográfica de la estela discoidea en Navarra, en el estado actual de catalogación», «C.E.E.N.» núm. 32, 1979, p. 374 y fig. 1.



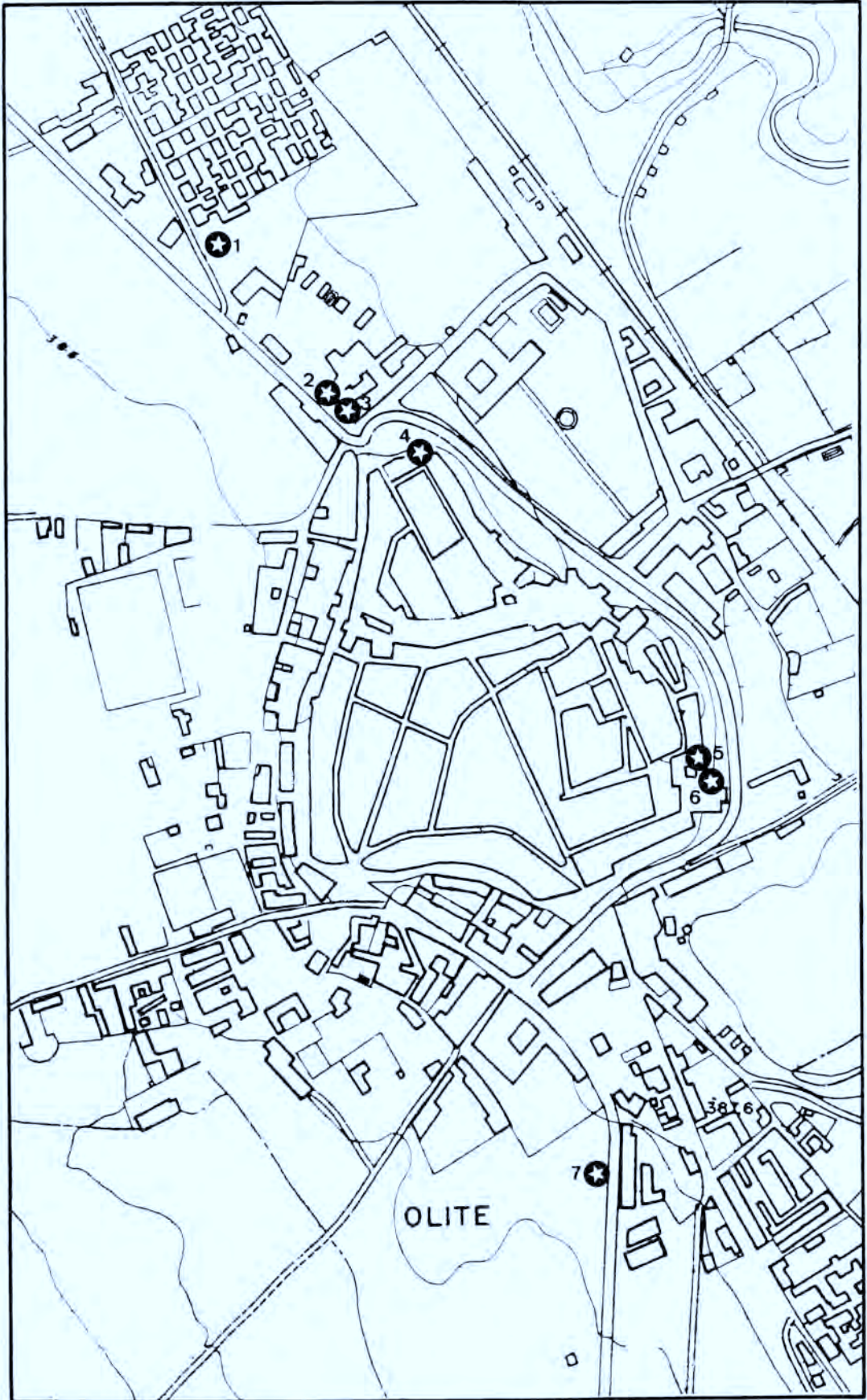


Fig. 2.—Plano de la ciudad de Olite, con asteriscos numerados se señalan los lugares en que aparecieron las estelas.



hallazgos son bastante escasos localizándose ejemplares únicamente en Murillo el Cuende (4), Santacara (5), Murillo el Fruto (6), Viana (7) y Tulebras (8).

Comenzaré la descripción de los ejemplares por los situados en la zona norte de la ciudad.

**Estela número 1**

(Figura 3 y lámina I)

Ejemplar tallado en arenisca. Fue localizado en un corral muy próximo al cementerio ya mencionado y muy cerca de la antigua ermita de San Miguel (9). Actualmente es propiedad de Don Francisco Gurrea (10). No se conserva la pieza entera ya que le falta una parte del pie, su estado de conservación es bastante bueno, únicamente se aprecia un desconchado en la parte superior del reverso.

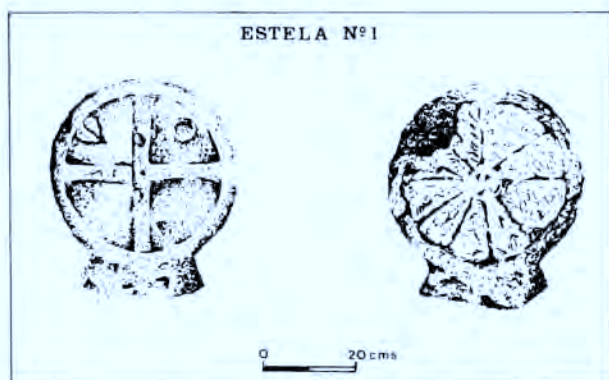


Fig. 3.— Anverso y reverso de la estela núm. 1.

La decoración que presenta en ambas caras es bastante simple: El motivo decorativo del an-

verso consiste en una cruz griega incisa que sigue los ejes horizontal y vertical del disco, está trazada muy irregularmente (los brazos horizontales han quedado a distinto nivel) e inscrita en una orla circular también incisa. En los espacios, se han realizado por medio de incisión dos pequeños motivos decorativos consistente uno de ellos en un círculo y el otro en un pequeño corazón partido por la mitad, o más bien en dos pétalos de una flor que ha quedado sin terminar. El que los espacios inferiores no ostenten ninguna decoración puede ser debido a que la estela quedó inacabada.

El reverso presenta una decoración radial que sigue los ejes primarios y secundarios del disco, y un pequeño círculo central en el que quedarían recogidos todos los radios, aunque apenas es perceptible. Aparece este motivo decorativo en ejemplares de Zunzarren (11), Meoz (12), etc. En cuanto a la realización de la decoración, conviene decir que es muy deficiente; así pues, mientras que la medida de longitud de los radios es la misma, los espacios comprendidos entre ellos son bastante diferentes.

En general puede afirmarse que el conjunto decorativo de la estela es bastante irregular: distinto nivel de los brazos de la cruz del anverso, motivos decorativos que dan la impresión de no haber sido terminados, irregularidad entre los espacios entre los radios del reverso, etc., todo ello hace pensar en que la obra no fue terminada totalmente o bien en la poca pericia del cantero.

Sus medidas son:

- Diámetro: 39 cms.
- Espesor: 10 cms.
- Anchura del cuello: 21 cms.
- Altura: 45 cms.

**Estela número 2**

(Figura 4 y lámina I)

Ejemplar tallado en arenisca, se encuentra actualmente empotrada en una pared y revocada con cemento por todo su alrededor por lo que únicamente puede verse el disco y no en su totalidad.

(11) URRUTIA, R. M.\* «Noticia de dieciocho estelas discoideas en los términos de Lizoain, Arriasoiti y Urroz», C.E.E.N., núm. 8, 1971, p. 239.

(12) URRUTIA, R. M.\* «Estelas discoideas de los valles de Izagaondoa y Lónguida», C.E.E.N., núm. 9, 1971, p. 379.

(4) JUSUE SIMONENA, C. «Estelas discoideas de Murillo el Cuende (Navarra)», C.E.E.N., núm. 37, 1981, pp. 213 ss.

(5) FRANKOWSKY, E. «Estelas discoideas de la Península Ibérica, Madrid, 1920, p. 57.

(6) En dicha localidad hay un grupo de estelas todavía sin catalogar.

(7) LABEAGA MENDIOLA, J. C. «Estelas discoideas en Viana (Navarra)», C.E.E.N., núm. 24, 1980, pp. 103 ss.

(8) ZUBIAUR CARREÑO, F. J. «Estelas funerarias discoideas del Monasterio de Tulebras», C.E.E.N., núm. 38, 1981, pp. 303 ss.

(9) «Los franciscanos primeramente se afincaron en alguna de las ermitas foráneas que había entonces, o se construyeron un humilde tugurio a las afueras de las murallas... la tradición señala la ermita de San Miguel en el camino de Tafalla» «Situada en el ángulo que forma la carretera de Tafalla y el camino del molino». LOPEZ SELLES, T. Contribución..., p. 504.

(10) Agradezco a los propietarios de las estelas, Sr. Francisco Gurrea, Dña. Demetria Escudero y Dña. Pilar Elizalde, las facilidades que dieron para el estudio y catalogación de los ejemplares, así como la noticia de ellos.



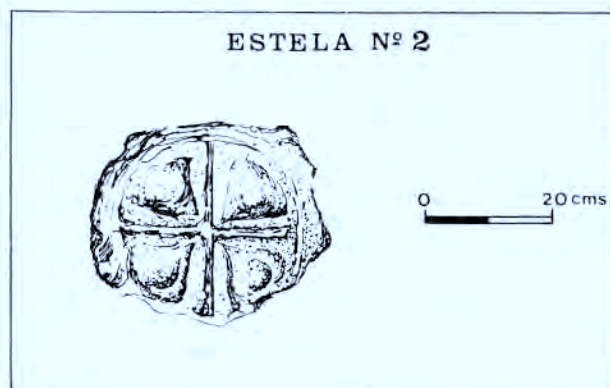


Fig. 4. — Cara visible de la estela núm. 2.

El motivo decorativo de la única cara visible consiste en una cruz griega con los extremos de sus brazos algo ancorados e inscrita en una doble orla circular. Los espacios situados entre los brazos de la cruz, que sigue los ejes horizontal y vertical del disco, forman un motivo muy curioso consistente en una figura rehundida muy semejante a un corazón dentro del cual se ha vuelto a tallar un círculo. Los brazos de la cruz llevan incisos en su parte central otra cruz griega. Esta doble repetición de la cruz puede tener una clara simbología de escuadras o rayos de luz.

La técnica empleada en este ejemplar ha sido el bajorrelieve e incisión. Decoración semejante aparece en la estela número 14 de San Martín de Unx (13) y en la número 3 de Murillo el Cuende (14).

Sus medidas son:

Diámetro: 35 cms. (tomado a lo ancho).  
Es la única medida que puede tomarse del ejemplar.

### Estela número 3

(Figura 5 y lámina I)

Ejemplar en arenisca de color beige bastante oscuro, empotrado en la misma pared que la estela anterior. De ella sólo se conserva el disco y parte del zócalo, la unión entre ambas partes está realizada de manera muy suave sin apenas diferenciación del cuello, de hecho, a partir de los brazos horizontales de la cruz, el disco comienza a estrecharse progresivamente. En la parte superior se aprecia un desconchado.

(13) ZUBIAUR CARREÑO, F. J. «Nuevas estelas discoideas de San Martín de Unx», «C.E.E.N.», núm. 26, 1977, p. 265.

(14) JUSUE SIMONENA, C. «Estelas discoideas de Murillo el Cuende (Navarra)», «C.E.E.N.», núm. 37, 1981, p. 218.

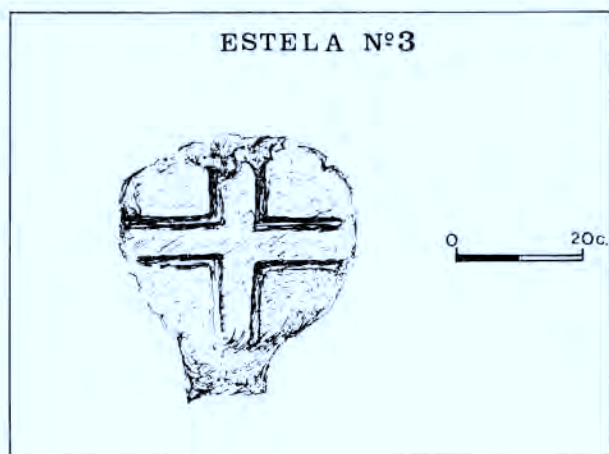


Fig. 5. — Cara visible de la estela núm. 3.

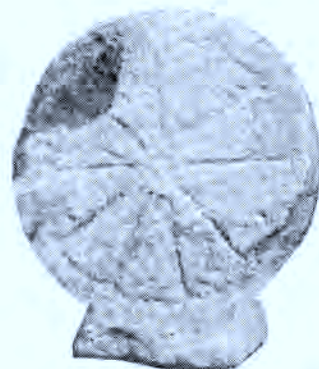
El motivo decorativo de la única cara visible, consiste en una cruz griega formada por cuatro escuadras incisas. Los brazos de la cruz siguen el eje horizontal y vertical del disco. El motivo decorativo de la cruz griega incisa es muy repetido en este tipo de ejemplares.

Sus medidas son:

Diámetro: 36 cms.  
Anchura del cuello: 20 cms.  
Altura visible: 46 cms.

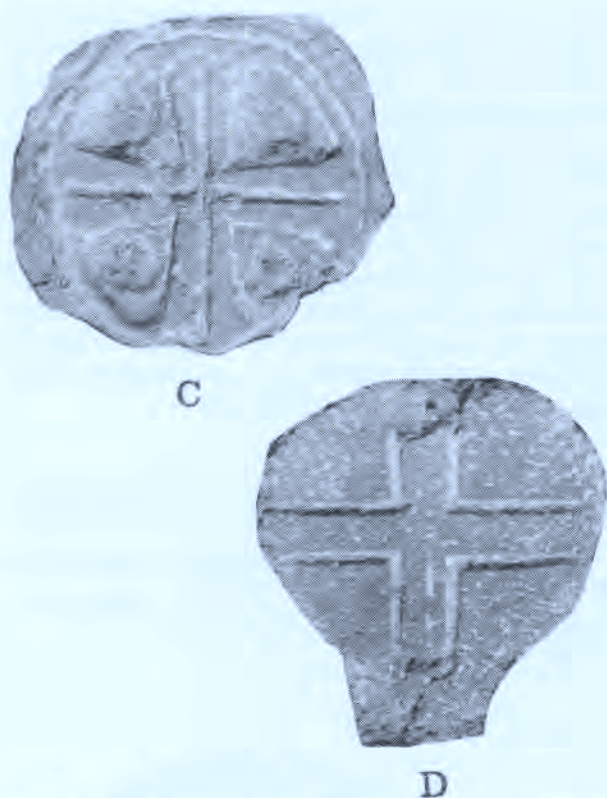


A



B





Lám. I. — A. Anverso de la estela núm. 1. B. Reverso de la estela núm. 1. C. Estela núm. 2. D. Estela núm. 3.

#### Estela número 4

(Figura 6 y lámina II)

Ejemplar tallado en arenisca de grano grueso. Hasta hace algunos años se encontraba en una pared utilizada como material constructivo, actualmente ha quedado exenta y es propiedad de Doña Demetria Escudero. Es un ejemplar mutilado del pie así como de una parte del disco.

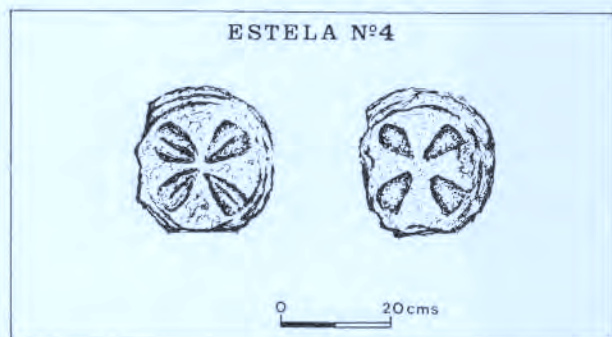


Fig. 6. — Anverso y reverso de la estela núm. 4.

El motivo decorativo que ostenta es una cruz de Malta inscrita en una doble orla circular in-

cisa. La cruz aparece tallada a lo largo de los ejes vertical y horizontal del disco y realizada en bajorrelieve, en los espacios comprendidos entre sus brazos se han tallado cuatro pétalos de flor con una incisión en el centro de cada uno de ellos. Motivo muy semejante aparece en la estela número 1 del Monasterio de Tulebras (15).

En el reverso puede apreciarse una decoración muy parecida, es decir una cruz de Malta aunque algo más robusta labrada en bajorrelieve y rodeada de una doble orla circular incisa, en los espacios situados entre sus brazos también se han tallado cuatro pequeños pétalos de flor de forma ovalada, motivo que aparece en una estela de Lepuzáin (16).

Sus medidas son:

Diámetro: 26 cms. (tomado a lo alto).

Espesor: 16 cms.

Anchura del cuello: 12 cms.

#### Estela número 5

(Figura 7 y lámina II).

Ejemplar tallado en arenisca, aparece mutilado en el pie y en una parte del disco. Hasta el año 1981, se encontraba utilizada como material constructivo en la base del Claustro de la Parroquia de San Pedro, actualmente después de la remodelación de dicho Claustro que ha sido desmontado en su totalidad, el ejemplar ha desaparecido.

El motivo decorativo que ostentaba en su única cara visible consistía en una cruz griega resaltada del fondo del disco y rodeada por un ribete circular de unos tres centímetros de grosor. Los brazos de la cruz están tallados siguiendo los ejes primarios del disco y tienen unas medidas muy regulares: 7 cms. el brazo vertical y 7,5 cms. el horizontal. Se conocen bastantes estelas con este tipo de decoración, destacando las de Lepuzáin (17), número 7 de Sansoáin (18), Espinal (19), Cáseda (20), etc.

(15) ZUBIAUR CARREÑO, F. J. «Estelas funerarias discoideas del Monasterio de Tulebras», «C.E.E.N.», núm. 38, 1981, p. 305.

(16) FRANKOWSKY, E. «Estelas discoideas de la Península Ibérica», Madrid, 1920, p. 66.

(17) Id., p. 66.

(18) URRUTIA, R. M.ª «Nuevas estelas de Navarra», «C.E.E.N.», núm. 16, 1974, p. 170.

(19) URRUTIA, R. M.ª «Las estelas de Espinal», «C.E.E.N.», núm. 14, 1973, p. 223.

(20) LEIZAOLA, F. de. «Las estelas discoideas de la villa de Cáseda», «C.E.E.N.», núm. 11, 1973, p. 238.



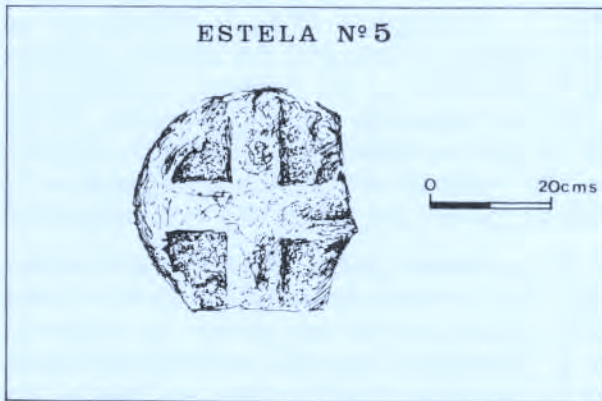


Fig. 7.—Cara visible de la estela núm. 5.

El dato más interesante referente a este ejemplar es la situación en la que fue encontrado, es decir, formando parte del material constructivo del claustro situado al norte de la iglesia de San Pedro. Este claustro tiene planta irre-

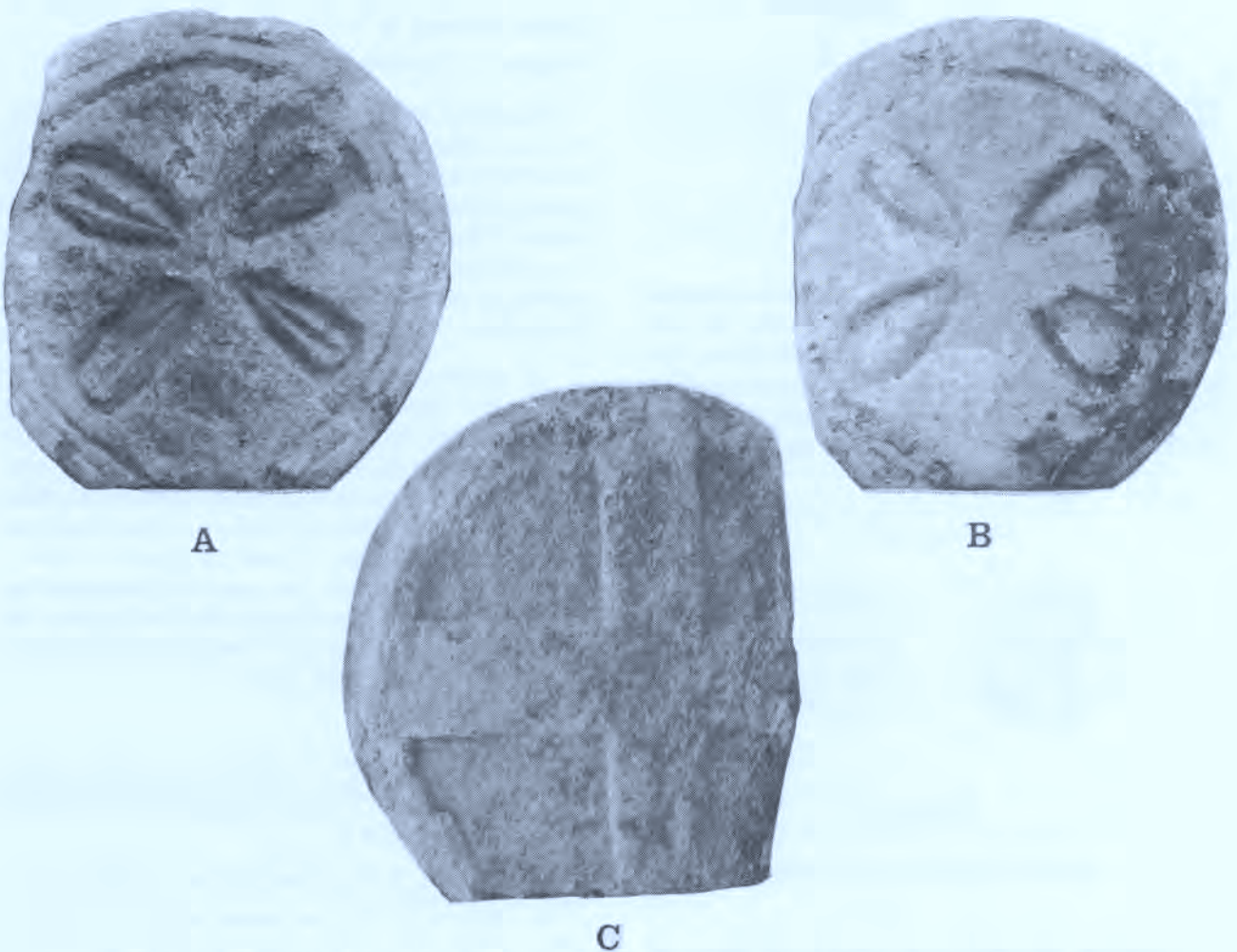
gular formado por delgadas columnas pareadas y capiteles dobles que sostienen arcos semicirculares, ocho en la crujía norte y siete en cada una de las tres restantes. Según varios autores (21), el claustro denota claramente ser de la misma época que la parte más primitiva de la Iglesia, es decir de finales del siglo XII. Sin embargo, según J. URANGA y F. IÑIGUEZ (22), aunque es de claro trazado románico fue reconstruido en el siglo XVI: «El claustro de San Pedro en Olite, presenta una reconstrucción curiosa, manteniendo la forma general románica y los capiteles compuestos en la nueva gótica» (23).

(21) ALBIZU Y SAINZ DE MURIETA, J. «Historia ilustrada y documentada de la Parroquia de San Pedro de la ciudad de Olite», Pamplona, s.a., p. 29.

JIMENO JURIO, J. M.ª «Olite Monumental», «Temas de cultura popular», núm. 93, Pamplona, s.a., p. 29.

(22) URANGA GALDIANO, F. J., e IÑIGUEZ ALMECH, F. «Arte medieval navarro», II, Pamplona, 1973, p. 16.

(23) Id., IV, p. 228.



Lám. II.—A. Anverso de la estela núm. 4. B. Reverso de la estela núm. 4. C. Estela núm. 5.



Según parece deducirse la reconstrucción afectó sólo a la escultura de los capiteles no a su estructura principal. Ya que la estela discoidea en estudio estaba situada en la base del «podio» del Claustro, puede decirse con bastante seguridad que el ejemplar tratado es de época prerománica o a lo sumo románica.

Sus medidas son:

Diámetro: unos 39 ó 40 cms. teniendo en cuenta que su radio es de 20 cms.

### Estela número 6

(Figura 8 y lámina III)

Ejemplar en arenisca. Es la más completa de este grupo de estelas, presenta un desconchado en la parte superior del anverso y una fuerte erosión en la parte superior del reverso. El ejemplar apareció enterrado en el claustro de la parroquia de San Pedro, actualmente está recogida en el taller de cantería de Olite.

La decoración del anverso presenta una roseta de seis pétalos que siguen el eje vertical y resaltados del fondo del disco. Cada uno de los pétalos lleva en su interior dos incisiones longitudinales que acentúan la decoración floral del disco. En el punto de intersección de dichos pétalos queda un pequeño círculo a modo de cáliz de flor siendo además el punto 0 del disco. El conjunto está rodeado por una orla circular de tres centímetros actualmente muy erosionada.

El motivo del reverso, es bastante parecido aunque con algunas diferencias; así pues, está compuesto por una roseta de seis pétalos que

siguen el eje vertical del disco, con dos incisiones en cada uno de los pétalos, aunque debido a la erosión sólo se pueden apreciar en tres de ellos, en la zona de unión de los mismos aparece una orla circular que enmarca una cruz griega. Todo este conjunto queda enmarcado a su vez por otra orla circular que actualmente está muy erosionada. En la zona del cuello puede apreciarse una incisión que sigue la traza circular del disco.

Pese a la proximidad de este ejemplar con el anterior no creo conveniente adscribirlo de momento a la misma época, ya que éste ha podido ser transportado al Claustro desde otro lugar.

Sus medidas son:

Diámetro: 32 cms.  
Espesor del disco: 15 cms.  
Anchura del cuello: 20 cms.  
Anchura de la base: 33 cms.  
Espesor de la base: 17 cms.  
Altura total: 65 cms.

### Estela número 7

(Figura 9 y lámina III)

Ejemplar tallado en arenisca de color grisáceo y grano fino. Hasta hace algunos años estaba empotrada en una pared (24), actualmente es propiedad de Dña. Pilar Elizalde.

El anverso presenta como decoración una estrella de ocho puntas cuyos trazos quedan per-

(24) JIMENO JURIO, J. M.ª «Olite histórico», «Temas de cultura popular», núm. 90, Pamplona, s.a., p. 11.



Fig. 8. — Anverso y reverso de la estela núm. 6.



Fig. 9. — Anverso y reverso de la estela núm. 7.



fectamente resaltados del fondo del disco, en el centro de la estrella aparece una flor de ocho pétalos también resaltada; cada uno de los pétalos citados tiene forma de corazón, conseguida por medio de una incisión en el centro de cada uno de ellos. En el centro de estos pétalos queda el punto central del disco a partir del cual el cantero fue trazando todos los elementos decorativos.

El conjunto queda rodeado por un ribete circular que actualmente está muy estropeado. Ejemplares con este motivo aparecen en San

Martín de Unx (25) (con cruz de malta en lugar de roseta) en las estelas número 1 y 2 de Induráin (26), etc.

El reverso de la pieza presenta como decoración una cruz de malta rodeada de un ribete circular, motivo muy repetido en la decoración de este tipo de ejemplares.

(25) ZUBIAUR CARREÑO, F. J. «Estelas discoideas de la Iglesia Parroquial de San Martín de Unx», «C.E.E.N.», núm. 25, 1977, p. 139.

(26) URRUTIA, R. M. «Estelas discoideas de los valles de Izagaondoa y Lónguida», «C.E.E.N.», núm. 9, 1971, p. 366.



A



B



C



D

Lám. III. — A. Anverso de la estela núm. 6. B. Reverso de la estela núm. 6. C. Anverso de la estela núm. 7. D. Reverso de la estela núm. 7.



Sus medidas son:

Diámetro: 33 cms. (tomado a lo largo).

Espesor: 16 cms.

Anchura del cuello: 19 cms.

Anchura de la base: 23 cms.

Longitud total: 67 cms.

### Tipometría

TIPOMETRIA						
Nº estela	Diámetro	Espesor	Anchura base	Anchura cuello	Long. visible	Long. total
1	39	10	21	—	45	—
2	35	—	—	—	35	—
3	36	—	20	—	40	—
4	26	16	12	—	26	—
5	39	—	—	—	39	—
6	32	15	20	23	—	65
7	33	16	19	33	—	67
Media	34'2	—	—	—	—	—

Fig. 10. — Tipometría del conjunto de piezas.

En el gráfico anterior están anotados en centímetros las medidas de estas estelas de Olite. Debido a que algunas de ellas han sido localizadas empotradas en la pared las medidas que han podido tomarse han sido escasas, sin embargo pueden derivarse las siguientes conclusiones:

- Los diámetros de los discos no ofrecen demasiada variedad de tamaño, destacando únicamente por su pequeña dimensión la estela número 4 con 26 cms., el resto tienen una medida que oscila alrededor de los 35 cms.
- La anchura de los cuellos resulta en general bastante proporcionada con la de los discos, únicamente la estela número 2 presenta un cuello apenas diferenciado del disco.
- En cuanto al espesor, puede decirse que son bastante macizas, destacando por su delgadez la estela número 7.
- Por último, sobre la longitud de las piezas apenas pueden hacerse precisiones ya que solamente en dos de ellas puede tomarse la medida completa y ambas son de tamaño normal.

### Consideraciones finales

#### A) Material utilizado y técnica de labra.

El material utilizado en todo este grupo de estelas ha sido la piedra arenisca de grano bastante fino y en general de color claro (arena, beige o grisáceo).

Las técnicas de labra han sido variadas, pero siempre dentro de lo normal en este tipo de piezas: bajorrelieve, incisiones, bisel. La técnica de bajorrelieve aparece en las estelas número 2, 5, 6a, 6r, 7a, 7r, siendo la talla más abundante. El empleo del bisel, utilizado generalmente para retocar otro tipo de talla aparece en la estela 7a. Por último, la decoración por medio de incisión es también bastante frecuente apareciendo en las estelas número 1a, 1r, 2, 3, 4a, 4r, 6a, 6r y 7a.

#### B) Motivos decorativos.

Las decoraciones que ostentan este grupo de estelas son en general motivos muy repetidos en este tipo de piezas, ya que los canteros locales copiarían generalmente obras conocidas.

En cuanto a los temas el motivo más repetido es la cruz que aparece de diversas formas: Cruz griega (estelas 1a, 2, 3, 5, 6r), Cruz de Malta (estelas 4a, 4r, 7r). Otro motivo bastante frecuente es el floral (estelas 6a, 6r, 7a), apareciendo también entre los brazos de la Cruz de Malta (estela 4 anverso y reverso). Respecto a los temas geométricos cabe destacar la abundancia de motivos circulares presente en varios ejemplares además de la orla circular que generalmente rodea a cada uno de ellos; así pues, aparecen motivos circulares en las estelas número 1a, 1r, 2, 6a, 6r. Destaca también la doble orla de triángulos (pequeños y grandes) que forman una complicada estrella de ocho puntas en el anverso del ejemplar número 7.

Puede afirmarse en general que este grupo de estelas presenta una decoración de claro sentido religioso teniendo su principal exponente en la cruz.

Con respecto a la cronología la única pieza que puede adscribirse con cierta seguridad a una época determinada es el ejemplar número 5, que como antes se ha dicho pertenece a una época prerrománica o incluso románica. Para el resto de las piezas es difícil dar una cronología aproximada.