

UNA ESTELA DISCOIDEA EN IDIAZABAL (Guipúzcoa)

FERMIN DE LEIZAOLA

Director del Departamento de Etnología
de la Sociedad de Ciencias Aranzadi
de San Sebastián - Donostia

Introducción

En Gipuzkoa no son tan abundantes como en otros territorios de Euskalerría los ejemplares de estelas discoideas, desde luego las contadas estelas localizadas hasta el momento no se encuentran en general en el cementerio adjunto a la iglesia como es el caso común de la mayoría de las existentes en Baxanafarroa, Zuberoa, Laburdi e incluso en Nafarroa. Todavía son más escasas las estelas discoideas en zonas de Bizkaia y de Araba.

Por lo general las estelas discoideas conocidas en Gipuzkoa, están o han sido encontradas en bordes de caminos, en pasos, puertos o collados, también empotradas en muros o fachadas de algún edificio —este es el caso de la que tratamos— y otras por fin enterradas en el pavimento junto a la iglesia, en donde en otro tiempo pudo estar situado el cementerio.

Es curioso señalar que las 22 estelas discoidales conocidas hasta el momento en Gipuzkoa se encuentran todas ellas situadas en la región sur de su territorio.

Situación

La estela discoidea objeto de nuestra nota se encuentra empotrada en la fachada meridional sobre el dintel —atemarkoa— de una puerta que da acceso al «atarie» del caserío Urbizu erdikoa, actualmente deshabitado.

Este caserío se ubica junto y entre los caseríos denominados Urbizu bekoetxe, situado al oeste y el conocido por Aldasoro hacia poniente.

Este último caserío y otro situado algo más alejado se encuentran hoy en día habitados. Estos cuatro caseríos forman la barriada conocida con el nombre de Urbizu o Auzokalde, y pertenecen al término municipal de Idiazabal (fotografías N.º 1, 2 y 3).

Al barrio de Urbizu actualmente se accede por una empinada pista que tiene un recorrido aproximado de 1.300 metros y que arranca del caserío Kadena. Este caserío se encuentra junto a la carretera que se dirige al pueblo de Segura y asimismo muy próximo a la fábrica de Ampo y al cruce con la carretera general número 1 (véase plano de situación).

Las coordenadas de situación según la hoja N.º 88 (Bergara) del plano del Instituto Geográfico Nacional a escala 1:50.000 son las siguientes:

Longitud: 1º 27' 05"

Latitud: 43º 01' 47"

Las coordenadas U.T.M. tomadas de la Hoja N.º 88—55 (Ormaiztegi) del plano del Servicio de Catastro de la Excma. Diputación Foral de Guipúzcoa a escala 1:5.000 (vuelo 1973) son las siguientes:

X — 562.771,6

Y — 4.763.831,5

Z — 337 m.s.n.m.

Descripción

La cara visible de la estela de Urbizu erdikoa presenta en su disco esculpida en bajo relieve una cruz de Malta (figura N.º 1).



Foto 1
Caserío Bekoetxea
en el barrio de
Urbizu o Auzokalde
(Idiazabal - Guipúzcoa)
Cliché: Fermin Leizaola 29.11.82



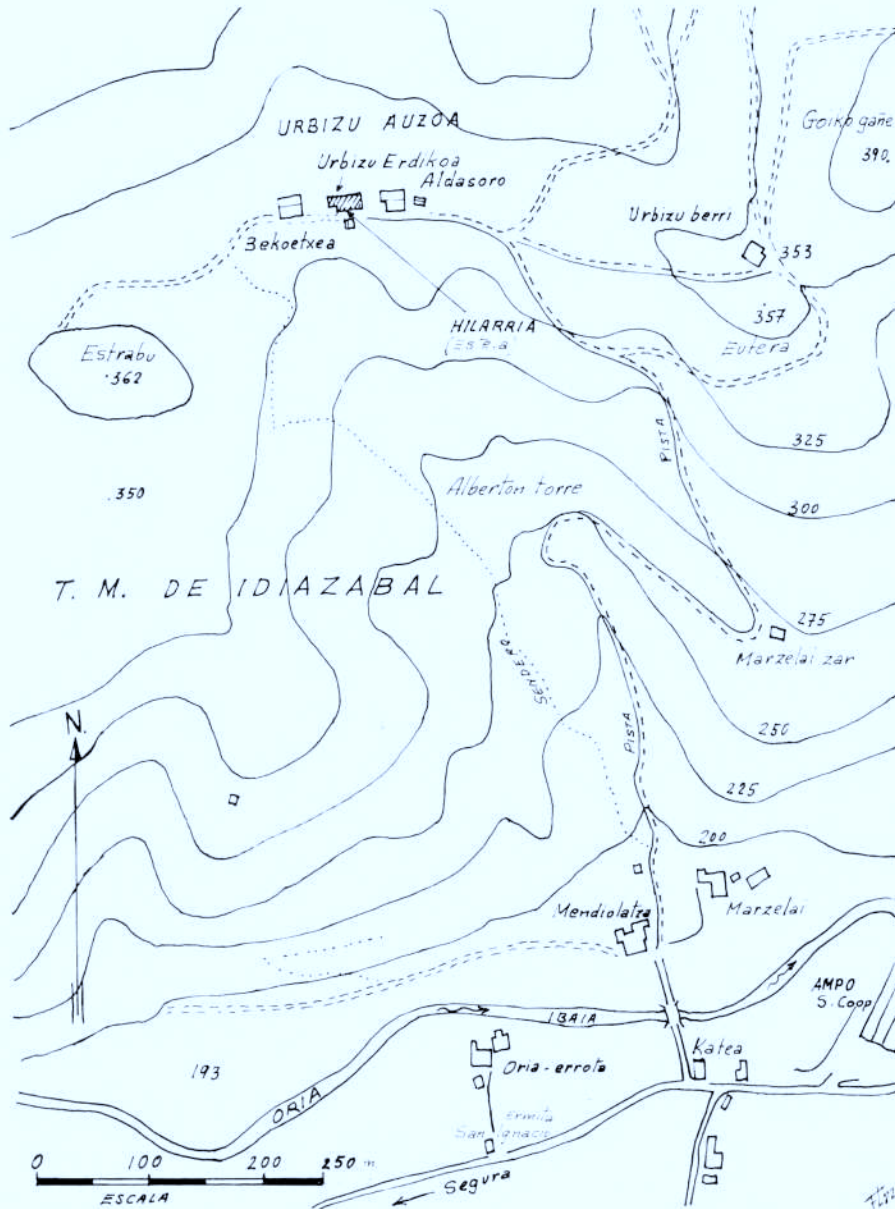
Foto 2
Caserío Urbizu erdikoa
en donde en una de sus
fachadas laterales
se encuentra sobre un dintel
de puerta empotrada
la estela discoidea.
Cliché: Fermin Leizaola 29.11.82

Dicha cruz está inscrita en una orla perimetral que limita el disco. En la pata inferior de la cruz de Malta tiene grabada una pequeña cruz latina que parece haber sido hecha posteriormente a la ejecución de la estela. Algo parecido ocurre con la fecha que tiene grabada en el cuello que inicia el pie de la estela (fotografías N.º 4 y 5) que también es posible que haya sido ejecutada más tarde que la primitiva estela (1).

(1) Según me informaron en el caserío Aldasoro esta es-

Tanto el disco como el pie presentan algunos golpes y desconchados y el disco posee los bordes muy redondeados por el paso del tiempo. Toda la superficie de la parte visible de la estela posee algunos restos de cal que parece indicarnos que en otro tiempo estuvo pintada de blanco.

tela fue colocada en el lugar en donde hoy se encuentra con motivo del nacimiento de la abuela de los que fueron los últimos moradores del caserío (deshabitado desde 1973 aproximadamente). Es posible que esta piedra la trajesen de algún cercano lugar en donde estaba para recordar algún hecho luctuoso.



Plano de situación de la estela de Idiazabal
ubicada en el caserío Urbizu erdikoa
del barrio de Urbizu (Guipúzcoa).

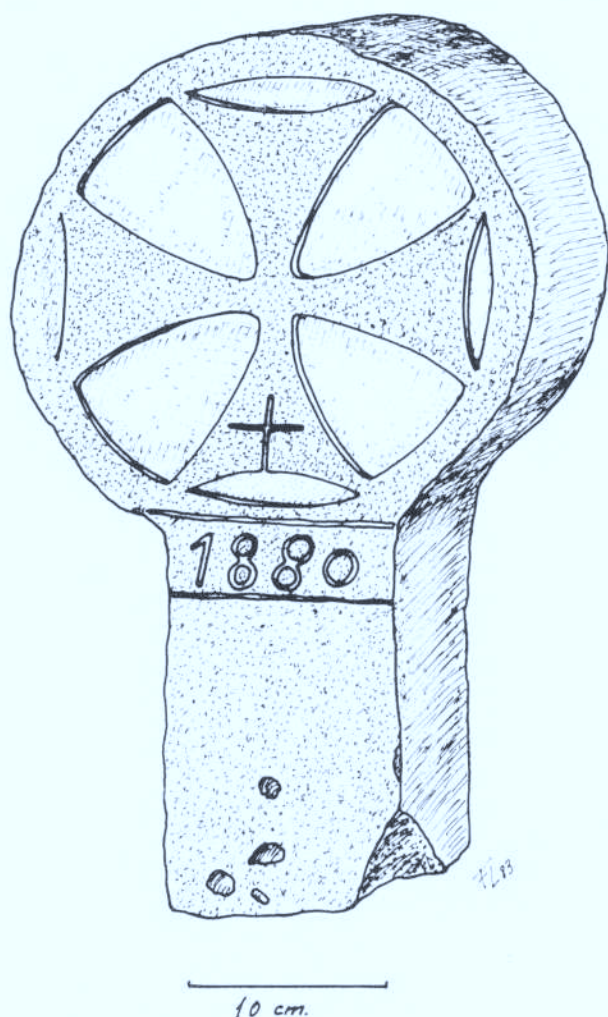
No conocemos si la cara posterior, hoy oculta por estar empotrada y formando parte de la pared de la fachada, tiene decoración.

Sería muy interesante que el Ayuntamiento hiciese gestiones para recuperarla del lugar en que hoy se encuentra pues en la situación en que está hoy día el caserío, corre grave peligro de desaparición y sería lastimoso que perdiésemos una de las pocas estelas que todavía hoy existen en Gipuzkoa y forman parte de su patrimonio artístico.

Las dimensiones de la estela son las siguientes:

- Diámetro del disco: 32 cm.
- Altura total: 52 cm.
- Altura del pie: 21,5 cm.
- Ancho del pie: 13,0 cm.
- Ancho del cuello: 12 cm.
- Grosor de la estela: 16,0 cm.

El material con el que está hecha la estela es arenisca gris de grano semi-grueso.



Estela discoidea empotrada en el muro de la fachada del caserío Urbizu erdikoa. Barrio de Urbizu o Auzokalde en el término municipal de Idiazabal (Guipúzcoa).

La cruz de Malta grabada en bajo relieve que presenta el disco, es un motivo extraordinariamente extendido y abundante en la decoración de las estelas discoideas de todo el País Vasco.

De tal manera que en la zona de Iparralde, tanto en el libro de Colas, Louis, como en el de Barandiarán, J. M., las estelas funerarias de la zona del norte de nuestro Pueblo aparecen representadas estos tipos de cruces en los siguientes lugares: 2 en Jatsu, 1 en Lousoa, 3 en Itsasou, 1 en Zibitze, Macaye, Iriberry, 2 en Jutsi, 1 en Izura, 1 en Larzabale, Beyrie, Beguios, Labetze, Osses, Saint Martin d'Arrosa, Bescasan, Bescasa, Alciete, Bussunaritc, Bussunaritz, Sarrasqueta, Saint Michel en Cize, Helleta, Greciete, Beguios, Orsanco, 4 en Camou-Mixe, Garri, Uhart mise, Sombe-

rraute, Arhansus, Sombearraute, Arhansus, Bununos, Hosta, 5 en Juxue, Larcevea, Arros, 3 en Ostabat-Asme, Pagole, Bethaunem. En la región de Zuberoa; Etchebar Sainte Engrace, 5 en Ain Harp, Abense de Bas, Larruns, Moncayole y Berraute.

También en otras regiones de Euskalerría como son Nafarroa y Gipuzkoa existen gran número de estelas que presentan en alguna de sus caras una cruz de Malta como por ejemplo en Elgorriaga, Cáseda, Goldáraz, Urdíroz, Mendióroz, Lizoain, Indurain, 4 en Meoz, 2 en Liberry, Espoz, 2 en Olóndriz, Soracoiz, 2 en Sansoain, Moriones, Sorauren, 3 en Muniain, 2 en Oroz Betelu, Garayoa, San Martín de Unx, 2 en Sangüesa, Aoiz, Zazpe, 2 en Peña, Reta, Tulebras, etc.

La presente estela tiene cierta semejanza con la estela de Errotazarrena de Segura, con la de Aizpuru de Mutiloa, así como con la de Ibarreta de Zegama y sobre todo con la existente junto al caserío Arrikruz del barrio de



Foto 3 — Labea (horno para cocer pan) del caserío Aldasoro también conocido por Urbizu-auzkoa. Cliché: Fermín Leizaola 29.11.82



Foto 4 — Estela discoidea empotrada en la fachada, sobre una puerta, del caserío Urbizu erdikoa (Idiazabal - Guipúzcoa).
Cliché: Fermín Leizaola 29.11.82



Foto 5 — Detalle del pie, fecha y cruz incisa de la estela.
Cliché: Fermín Leizaola 29.11.82

Aránzazu en Oñate, bajo la carretera y próximo a la famosa cueva del mismo nombre.
(Consúltese la bibliografía).

Resumen

En la presente nota se estudia una nueva estela discoidea localizada en el barrio de Urbizu perteneciente al término municipal de Idiazabal (Gipuzkoa). Aunque el fenómeno de la estela discoidea es muy abundante en otras regiones más orientales de Euzkalerria, en Gipuzkoa son muy escasos los ejemplares hoy día conservados.

Esta estela de piedra arenisca se encuentra empotrada en la fachada lateral del caserío Urbizu erdikoa. La cara visible presenta una cruz de Malta esculpida en bajo relieve y en la parte superior del pie tiene grabada la fecha 1880. Esta decoración cruciforme está muy extendida en un buen número de estelas de la zona de Baxa Nafarroa, Zuberoa y también de Navarra.

Para completar la nota se adjunta un plano de situación del monumento así como varias fotografías y dibujo de la estela.

Laburpena

Gipuzkoako Idiazabal herrian dagoen Urbizu auzoan

aurkitutako borobil antzeko hilarri baten berri ematen dugu. Euzkalerriko beste zenbait eskualdetan, ekialdekoetan batez ere, ugariak baldin badira ere, ez da horrela gertatzen Gipuzkoan.

Ondarraitzezko hilarri hau Urbizu-erdikoa deritzan baserriaren etxurreko horman itsatsita aurkitzen da. Ageri den aldian Maltako gurutze bat landua dauka eta oinean 1880 fetxa ere.

Horrelako irudia oso zabaldurik ikus daiteke Behenafarroan, Zuberoa eta Nafarroako hilarrietan.

Lanaren osagarri eta argigarri, kokatzeko planoak, marrazki eta argazkiak eransten ditugu.

Summary

We study a new discoidal stele situated in Urbizu in the village of Idiazabal (in Gipuzkoa). This discoidal stele is a current phenomene in the most eastern oriental regions of our Basque Country, not so in Gipuzkoa.

The present stele in sandy stone is in the principal front of Urbizu-erdikoa farm. The visible face shows a Malta cross carved in basse-relief and 1880 date on its foot. This decoration is very usual in lot of steles in Behenafarroa, Zuberoa and Nafarroa.

We add a situation plan, drawing and photographs to illustrate our work.

Bibliografía

- ARRESE, Pedro Martín.—Estelas discoideas en Reta (Valle de Izagaondoa). Cuadernos de Etnología y Etnografía de Navarra; N.º 34, páginas 109-116, Pamplona, 1980.
- BARANDIARAN, José Miguel de.—Estelas Funerarias del País Vasco; Editorial Txertoa, San Sebastián, 1970.
- CASA MARTINEZ, Carlos F. de la.—Hallazgo de un grupo de estelas discoideas medievales de influencia vasco-navarra en el cementerio de Tarascueña (Soria). Cuadernos de Etnología y Etnografía de Navarra; N.º 31, páginas 203-214, Pamplona, 1979.
- COLAS, Louis.—La Tombe Basque. Edición facsimil por la Gran Enciclopedia Vasca, Bilbao, 1972.
- DUVERT, Mikel.—Etude d'un groupe de steles discoïdales du XVII^e eme siecle en Amikuze (Baja Navarra). Cuadernos de Etnología y Etnografía de Navarra; N.º 37, páginas 181-212, Pamplona, 1981.
- LABEAGA, Juan Cruz.—Las estelas discoideas de Sangüesa. Cuadernos de Etnología y Etnografía de Navarra; N.º 29, páginas 299-337, Pamplona, 1978.
- LABORDE, W. Manuel.—Exposición de catorce nuevas estelas discoideas situadas en la provincia de Guipúzcoa; Homenaje a D. José Miguel de Barandiarán, Diputación de Vizcaya, Bilbao, 1964.
- LEIZAOLA, Fermín de.—La estela discoidea de la ermita de la Santísima Trinidad de Iturgoyen (Andia, Valle de Guesálaz). Cuadernos de Etnología y Etnografía de Navarra; N.º 1, páginas 105-110, Pamplona, 1969.
- LEIZAOLA, Fermín de.—Las estelas discoidales del cementerio de Alzuza (Valle de Egüés). Cuadernos de Etnología y Etnografía de Navarra; N.º 2, páginas 279-284, Pamplona, 1969.
- LEIZAOLA, Fermín de.—Una estela discoidea en el pueblo de Elgorriaga. Cuadernos de Etnología y Etnografía de Navarra; N.º 4, página 137, Pamplona, 1970.
- LEIZAOLA, Fermín de.—Las estelas discoideas de Galdáraz (Valle de Imoz). Cuadernos de Etnología y Etnografía de Navarra; N.º 6, páginas 427-434, Pamplona, 1970.
- LEIZAOLA, Fermín de.—Las estelas discoideas del cementerio de Cáseda. Cuadernos de Etnología y Etnografía de Navarra; N.º 11, Pamplona, 1972.
- LEIZAOLA, Fermín de.—Notas sobre una estela discoidea encontrada en la parroquia de Goizueta. Cuadernos de Etnología y Etnografía de Navarra; N.º 22, Pamplona, 1976.
- OTEGUI, Daniel.—Las estelas discoideas de Uriz y Urdiróz. Cuadernos de Etnología y Etnografía de Navarra; N.º 6, páginas 421-425, Pamplona, 1970.
- TABAR SARRIAS, María Luisa.—Aportaciones al conocimiento de las estelas discoideas de Navarra. Cuadernos de Etnología y Etnografía de Navarra; N.º 33, páginas 537-552, Pamplona, 1979.
- URRUTIA, Ramón.—Noticia de 18 estelas discoideas en términos de Lizoain Arriagoiti y Urroz. Cuadernos de Etnología y Etnografía de Navarra; N.º 8, páginas 227-243, Pamplona, 1971.
- URRUTIA, Ramón.—Estudio de las estelas discoideas de los valles de Izagaondoa y Lónguida. Cuadernos de Etnología y Etnografía de Navarra; N.º 9, páginas 363-395, Pamplona, 1971.
- URRUTIA, Ramón.—Las estelas discoideas del Valle de Erro. Cuadernos de Etnología y Etnografía de Navarra; N.º 10, páginas 91-109, Pamplona, 1972.
- URRUTIA, Ramón.—Las estelas de Moriones. Cuadernos de Etnología y Etnografía de Navarra; N.º 11, página 247, Pamplona, 1972.
- URRUTIA, Ramón.—Nuevas estelas de Navarra. Cuadernos de Etnología y Etnografía de Navarra; N.º 16, páginas 163-184, Pamplona, 1974.
- URRUTIA, Ramón.—Nuevas estelas discoideas del Valle de Arce y de Oroz Betelu. Cuadernos de Etnología y Etnografía de Navarra; N.º 17, páginas 311-344, Pamplona, 1975.
- URRUTIA, Ramón.—Estelas del Valle de Aézcoa. Cuadernos de Etnología y Etnografía de Navarra; N.º 27, páginas 463-482, Pamplona, 1977.
- URRUTIA, Ramón y FERNANDEZ GARCIA, Francisco.—Las estelas de Soracoiz. Cuadernos de Etnología y Etnografía de Navarra; N.º 13, páginas 89-115, Pamplona, 1973.
- VILLAR, Juan Manuel.—Colección de estelas discoidales sita en «Monte de Peña». Cuadernos de Etnología y Etnografía de Navarra; N.º 33, páginas 385-405, Pamplona, 1979.
- ZUBIAUR, Francisco J.—Estelas discoideas de la iglesia parroquial de San Martín de Unx. Cuadernos de Etnología y Etnografía de Navarra; N.º 26, páginas 123-152, Pamplona, 1977.
- ZUBIAUR, Francisco J.—Estelas funerarias discoideas del monasterio de Tulebras. Cuadernos de Etnología y Etnografía de Navarra; N.º 38, páginas 303-318, Pamplona, 1981.